

**Fundusze Europejskie**

# Spotkanie informacyjne Akademia Menadżera Przedsiębiorstwa Społecznego

**Działanie 04.13 Wysokiej jakości system włączenia społecznego  
Priorytet IV Spójność społeczna i zdrowie**

Warszawa 23 października 2024 r.



Fundusze Europejskie  
dla Rozwoju Społecznego



Rzeczpospolita  
Polska

Dofinansowane przez  
Unię Europejską



Ministerstwo Rodziny,  
Pracy i Polityki Społecznej

Projekt wybierany w sposób konkurencyjny w ramach typu projektu:

**Zapewnienie kadrze przedsiębiorstw społecznych możliwości podnoszenia kwalifikacji, zwłaszcza w obszarze prowadzonej działalności gospodarczej oraz zarządzania – Akademia Menadżera PS**

Cel szczegółowy: **EFS+.CP4.K- Zwiększanie równego i szybkiego dostępu do dobrej jakości, trwałych i przystępnych cenowo usług, w tym usług, które wspierają dostęp do mieszkań oraz opieki skoncentrowanej na osobie, w tym opieki zdrowotnej; modernizacja systemów ochrony socjalnej, w tym wspieranie dostępu do ochrony socjalnej, ze szczególnym uwzględnieniem dzieci i grup w niekorzystnej sytuacji; poprawa dostępności, w tym dla osób z niepełnosprawnościami, skuteczności i odporności systemów ochrony zdrowia i usług opieki długoterminowej.**

Główne grupy docelowa: **Pracownicy/pracownice/członkowie/członkinie PS oraz menadżerowie interim w zakresie zarządzania PS na terenie całego kraju.**

## Ogólne założenia

- W ramach konkursu wyłoniony zostanie jeden Wnioskodawca, którego zadaniem będzie uruchomienie Akademii Menadżera Przedsiębiorstwa Społecznego (AM PS), zapewniającej kadrze zarządzającej PS różnorodne możliwości podnoszenia kompetencji, zwłaszcza w obszarze prowadzonej działalności gospodarczej oraz zarządzania poprzez zapewnienie dostępu do dedykowanych usług szkoleniowych oraz przygotowanie specjalistów/specjalistek do pełnienia funkcji menadżera/menadżerki interim, przygotowania i przetestowania rozwiązań służących wsparciu liderów/liderek PS.
- Wnioskodawca powinien zapewnić stworzenie programu Akademii Menadżera PS (wszystkich elementów wsparcia) od strony technicznej i merytorycznej.
- W projekcie opracowany zostanie ponadto program/model wsparcia liderów/liderek PS, z uwzględnieniem ich potrzeb, który zostanie pilotażowo wdrożony w projekcie.
- Dodatkowo w ramach projektu zostanie stworzony i wdrożony pilotażowo, w wybranych PS, model wsparcia PS przez menadżerów/menadżerki interim. Menadżer/menadżerka interim będą w projekcie definiowani jako wysoko wykwalifikowani eksperci/ekspertki, którzy dołączą do prac zespołu jako osoby zarządzające na określony w umowie czas, np. w związku z koniecznością wprowadzenia zmian lub zażegnania sytuacji kryzysowej.

## Ogólne informacje o naborze

- Tryb realizacji konkursu: **zamknięty**
- Termin ogłoszenia naboru wniosków o dofinansowanie: **26.08.2024 r.**
- Termin rozpoczęcia naboru wniosków o dofinansowanie: **26.08.2024 r.**
- Termin zakończenia naboru wniosków o dofinansowanie: **31.10.2024 r. do godz. 12:00**
- Konkurs składa się **z jednej rundy kończącej się wyborem jednego projektu do dofinansowania**
- Alokacja przeznaczona na nabór: **10 000 000 zł**
- Maksymalny dopuszczalny **poziom dofinansowania projektu wynosi 97%**. Wymagany **wkład własny Wnioskodawcy do realizacji projektu wynosi co najmniej 3,00%** liczonych od całkowitej wartości projektu, tj. 10 000 000,00 PLN.
- Kwota **alokacji przeznaczona na projekt zostanie ponownie ustalona przed zawarciem umowy o dofinansowanie projektu**. Może ona ulec zmianie w wyniku zmian kursu PLN wobec EUR.
- Maksymalna dopuszczalna kwota dofinansowania projektu oznacza maksymalną kwotę w PLN, jaka może zostać przeznaczona na dofinansowanie projektu. Umowa o dofinansowanie projektu może zawierać odstępstwa w tym zakresie.

## Wskaźniki projektu (1)

<b>PRODUKTU</b> <b>(kluczowe obowiązkowe określone w programie FERS i SZOP FERS, wybierane z listy rozwijanej w SOWA EFS)</b>	<b>Wartość docelowa</b>
Liczba menadżerów PS, objętych wsparciem w programie (Definicja wskaźnika: Wskaźnik odnosi się do liczby menadżerów PS, którzy wzięli udział w programie edukacyjno-szkoleniowym. W ramach projektu powstanie 1 zestandaryzowany pakiet edukacyjno-szkoleniowy. Pakiet edukacyjno-szkoleniowy będzie służył podniesieniu kwalifikacji m.in. w zakresie zarządzania, prowadzenia działalności gospodarczej, wdrażania innowacji i reorganizacji przedsiębiorstwa)	225
Liczba projektów, w których sfinansowano koszty racjonalnych usprawnień dla osób z niepełnosprawnościami (WLWK-PLOCO01)	0
Liczba obiektów dostosowanych do potrzeb osób z niepełnosprawnościami (WLWK-PLOCO02)	0

## Wskaźniki projektu (2)

<b>PRODUKTU WSPÓLNE</b> <b>(inne obowiązkowe określone jako wskaźniki „wrażliwe” wybierane z listy rozwijanej w SOWA EFS, w przypadku zadeklarowania przez Wnioskodawcę, że w projekcie będą wspierane osoby)</b>	<b>Wartość docelowa</b>
Liczba osób z niepełnosprawnościami objętych wsparciem w programie (WLWK-EECO12)	0
Liczba osób z krajów trzecich objętych wsparciem w programie (WLWK-EECO13)	0
Liczba osób obcego pochodzenia objętych wsparciem w programie (WLWK-EECO14)	0
Liczba osób należących do mniejszości, w tym społeczności marginalizowanych takich jak Romowie, objętych wsparciem w programie (WLWK-EECO15)	0
Liczba osób w kryzysie bezdomności lub dotkniętych wykluczeniem z dostępu do mieszkań, objętych wsparciem w programie (WLWK-EECO16)	0

## Wskaźniki projektu (3)

<b>REZULTATU</b> <b>(kluczowe obowiązkowe określone w programie FERS i SZOP FERS, wybierane z listy rozwijanej w SOWA EFS)</b>	<b>Wartość docelowa</b>
Liczba menadżerów PS, którzy podnieśli kompetencje w zakresie zarządzania przedsiębiorstwem społecznym (Definicja wskaźnika: Wskaźnik odnosi się do liczby osób objętych wsparciem, które w ramach projektu podniosły swoje kwalifikacje. O podniesionych kwalifikacjach będą świadczyć certyfikaty ukończonych programów edukacyjno-szkoleniowych)	180

## Kryterium dostępu numer 1

**Wnioskodawca zapewni, że działania projektowe obejmą, zasięgiem wszystkie województwa i będzie utrzymywał stały kontakt z uczestnikami projektu**

Realizacja działań na terenie całej Polski oznacza, że wsparciem w ramach projektu powinny być objęte PS z każdego z 16 województw. Działania realizowane w projekcie powinny być organizowane z uwzględnieniem potrzeb PS i miejsca ich funkcjonowania, w tym zapewniona musi być możliwość bezpośrednich spotkań uczestników/uczestniczek projektu z beneficjentem w trakcie całego okresu realizacji projektu.

Kryterium weryfikowane na podstawie zapisów wniosku o dofinansowanie projektu.

**Treść wniosku o dofinansowanie w części dotyczącej spełniania niniejszego kryterium nie może być uzupełniana lub poprawiana w zakresie dotyczącym opisu tego kryterium.**



## Kryterium dostępu numer 2

**Wnioskodawcą jest podmiot ekonomii społecznej posiadający co najmniej pięcioletnie udokumentowane doświadczenie we wspieraniu oraz realizacji usług doradczych lub szkoleniowych w obszarze zarządzania podmiotami ekonomii społecznej lub przedsiębiorstwami**

Wdrożenie działań przewidzianych w projekcie wymaga specjalistycznej wiedzy z obszaru ekonomii społecznej, ze szczególnym naciskiem na aspekt ekonomiczny tej działalności, ale także we wspieraniu PES lub przedsiębiorstw w zakresie zarządzania.

Ujęte we wniosku informacje o doświadczeniu wnioskodawcy powinny być udokumentowane w szczególności przez wskazanie przedsięwzięć, w ramach których wnioskodawca realizował takie działania (np. projektów finansowanych ze środków publicznych) oraz określenie roli i zakresu działań oraz ich efektów, które wnioskodawca realizował w tych przedsięwzięciach. Informacja na temat doświadczenia powinna także zawierać punkt dotyczący stosowania przez członków partnerstwa narzędzi wspierających procesy zarządcze, np. w obszarze księgowości, kadr, etc.

Wnioskodawca powinien wykazać, że realizował działania wskazane w niniejszym kryterium przez 5 lat w okresie 6 lat poprzedzających złożenie wniosku. Dzięki temu wnioskodawcą będzie podmiot, dla którego działania na rzecz podnoszenia kompetencji w obszarze działalności ekonomicznej sektora ekonomii społecznej są istotnym elementem jego bieżącej działalności.

Kryterium weryfikowane na podstawie zapisów wniosku o dofinansowanie projektu

**Treść wniosku o dofinansowanie w części dotyczącej spełniania niniejszego kryterium może być uzupełniana lub poprawiana w zakresie dotyczącym opisu tego kryterium.**

## Kryterium dostępu numer 3

**Projekt będzie realizowany w partnerstwie (tj. przez wnioskodawcę i nie więcej niż czterech partnerów). Wnioskodawca lub partner może wystąpić w ramach konkursu jako wnioskodawca albo partner nie więcej niż raz**

Realizacja projektu o charakterze ogólnopolskim może wymagać współpracy i połączenia potencjału organizacyjnego kilku podmiotów, z tego względu obowiązkowa jest realizacja projektu w formule partnerskiej. Jednocześnie liczba partnerów powinna być ograniczona tak, aby zachować przejrzystość i efektywność procesu zarządzania projektem.

Kryterium weryfikowane na podstawie zapisów wniosków o dofinansowanie projektów złożonych w odpowiedzi na konkurs.

**Treść wniosku o dofinansowanie w części dotyczącej spełniania niniejszego kryterium nie może być uzupełniana lub poprawiana w zakresie dotyczącym opisu tego kryterium.**

**W przypadku złożenia więcej niż jednego wniosku przez dany podmiot jako wnioskodawca bądź partner ION odrzuci wszystkie wnioski złożone przez ten podmiot w odpowiedzi na konkurs, w związku z niespełnieniem ww. kryterium dostępu.**

## Kryterium dostępu numer 4

**Wnioskodawca zapewni różnorodność form wsparcia dla PS, a zakres przedmiotowy wsparcia dla kadry zarządzającej PS obejmować będzie:**

- **zagadnienia wynikające ze zdiagnozowanego w ramach projektu zapotrzebowania w sektorze PS oraz zagadnienia wynikające z indywidualnych potrzeb, w tym szkolenia wybrane z poniższego zakresu tematycznego.**

Działania skierowane do kadry zarządzającej PS obejmować będą co najmniej:

- szkolenia z zakresu zarządzania PS – w formie cykli/bloków szkoleniowych,
- doradztwo,
- coaching i asystę przy wdrażaniu zmian w PS,
- refundację zakupu dla wybranych PS narzędzi ICT wspierających procesy zarządcze w PS wraz z asystą w ich testowaniu i wdrażaniu.

Projekt może także przewidywać inne metody, takie jak job shadowing.

## Kryterium dostępu nr 4 (cd.)

Szkolenia i cykle/bloki szkoleniowe będą obowiązkowo dotyczyć co najmniej następujących tematów związanych z procesem zarządzania (tzw. szkolenia standardowe): planowanie strategiczne i operacyjne, organizowanie, kierowanie, kontrolowanie. Wśród tematów obowiązkowych wsparcia powinny znaleźć się kwestie zarządzania finansowego i zarządzania ludźmi (w tym zagadnienia dotyczące zarządzania partycypacyjnego oraz reintegracji), a także budowania i rozszerzania oferty, współpracy z klientami i partnerami oraz pozyskiwania klientów i partnerów, zarządzania sprzedażą, budowania i zarządzania marką, wykorzystania narzędzi ICT w zarządzaniu PS.

Wśród tematów szkoleń powinny się znaleźć także: wdrażanie innowacji, uruchamianie start-upów, restrukturyzacja/likwidacja PS, budowanie strategii współpracy z biznesem, w tym w zakresie uwzględniania przedsiębiorczości społecznej w ramach ESG, poszukiwanie i otwieranie nowych branż dla PS, tworzenie oraz realizacja planów reintegracyjnych w PS, pozyskiwanie funduszy zewnętrznych.

Dodatkowo szkolenia standardowe powinny wzmacniać kompetencje kadr zarządzających PS do przeprowadzenia w swoich przedsiębiorstwach zielonej i cyfrowej transformacji. PS powinny uczestniczyć tylko w tych szkoleniach standardowych, które odpowiadają ich potrzebom, tzn. że nie należy wymagać od PS udziału we wszystkich szkoleniach standardowych.

## Kryterium dostępu numer 4 (cd.)

Inne obszary tematyczne wsparcia powinny zależeć od indywidualnych potrzeb, zidentyfikowanych na etapie diagnozy.

Szczegółowy zakres i formy wsparcia powinny wynikać z przeprowadzonej przez wnioskodawcę diagnozy dotyczącej potrzeb kadry zarządzającej PS, zrekrutowanej do projektu, ale także doświadczeń wybranych OWES w zakresie realizowanych przez nie usług doradczych i szkoleniowych.

W celu zaplanowania działań wnioskodawca przygotowuje i przedstawi członkom/członkiniom Komitetu Sterującego diagnozę potrzeb wraz z programem Akademii Menadżera, zawierającym formy podnoszenia kompetencji, metody i narzędzia oraz szczegółowy zakres tematyczny wszystkich części, tj. wsparcia liderów/liderek PS, menadżerów/menadżerek PS oraz menadżerów/menadżerek interim PS.

Na koniec realizacji projektu wnioskodawca dokona oceny programu na podstawie opinii uczestników/uczestniczek i przygotowuje raport na ten temat.

Kryterium weryfikowane na podstawie zapisów wniosku o dofinansowanie projektu.

**Treść wniosku o dofinansowanie w części dotyczącej spełniania niniejszego kryterium może być uzupełniana lub poprawiana w zakresie dotyczącym opisu tego kryterium.**

## Kryterium dostępu numer 5

### **Wnioskodawca zrealizuje działania, mające na celu przygotowanie menadżerów/menadżerek interim specjalizujących się w zarządzaniu PS.**

Działania obejmować będą co najmniej:

- przeprowadzenie analizy różnych modeli funkcjonowania na rynku menadżerów/menadżerek interim oraz możliwości ich zaadaptowania na potrzeby przedsiębiorstw społecznych, przygotowanie koncepcji pozyskiwania i przygotowania menadżerów/menadżerek interim dla PS i zasad ich współpracy z PS. Koncepcja przed wdrożeniem zostanie przedstawiona do zatwierdzenia Komitetowi Sterującemu,
- szkolenia przygotowujące menadżerów/menadżerki interim (w tym szkolenia w zakresie ekonomii społecznej dla osób 50+ z doświadczeniem biznesowym w celu przygotowania ich do świadczenia doradztwa dla PS/bycia menadżerem/menadżerką interim/coachem, etc.) oraz finansowanie zatrudnienia menadżerów/menadżerek interim w okresie realizacji projektu, z możliwością częściowej odpłatności za usługi menadżera/menadżerki interim przez PS,

## Kryterium dostępu numer 5 (cd.)

- pilotażowe wdrożenie wsparcia dla PS w postaci zapewnienia usług menadżera/menadżerki interim w co najmniej 15 PS,
- opisanie doświadczeń w formie modelu wsparcia menadżerów/menadżerek interim dla PS w celu wykorzystania m.in. w rozwiązaniach systemowych.

Na koniec realizacji projektu wnioskodawca dokona oceny/ewaluacji programu/modelu na podstawie opinii uczestników/uczestniczek.

Kryterium weryfikowane na podstawie zapisów wniosku o dofinansowanie projektu

**Treść wniosku o dofinansowanie w części dotyczącej spełniania niniejszego kryterium może być uzupełniana lub poprawiana w zakresie dotyczącym opisu tego kryterium.**

## Kryterium dostępu numer 6

**Wnioskodawca wypracuje program/model wsparcia dla liderów/liderek PS, na podstawie zgłaszanych przez nich/nie potrzeb oraz zapewni pilotażowe wdrożenie programu dla min. 15 liderów/liderek PS. Elementem programu będą koncepcje jego finansowania po zakończeniu realizacji projektu**

Niezbędne jest wypracowanie rozwiązań komplementarnie uzupełniających istniejący system wsparcia PS, w porozumieniu z przedstawicielami/przedstawicielkami PS oraz OWES.

Liderzy/liderki, jako osoby zaangażowane społecznie, tworzące wizję rozwoju, dbające o komunikację wewnątrz PS i w kontaktach zewnętrznych, nie zawsze realizują zadania bezpośrednio związane z zarządzaniem. Jednocześnie są w sposób szczególny narażone na wypalenie zawodowe oraz problemy związane z godzeniem życia zawodowego i prywatnego. W związku z powyższym wsparcie kierowane do nich musi być „szyte na miarę” ich specyficznych potrzeb, w porozumieniu z nimi. Wnioskodawca wypracuje koncepcję modelu, którą przedstawi do akceptacji Komitetu Sterującego, następnie wdroży ją pilotażowo dla co najmniej 15 liderów/liderek PS, a na podstawie wniosków z pilotażu opracuje model wsparcia kadr zarządzających PS do wykorzystania w przyszłości (np. kolejnych edycjach projektu lub w rozwiązaniach systemowych).



## Kryterium dostępu numer 6 (cd.)

Na koniec realizacji projektu wnioskodawca dokona oceny/ewaluacji programu na podstawie opinii uczestników/uczestniczek.

Kryterium weryfikowane na podstawie zapisów wniosku o dofinansowanie projektu.

**Treść wniosku o dofinansowanie w części dotyczącej spełniania niniejszego kryterium może być uzupełniana lub poprawiana w zakresie dotyczącym opisu tego kryterium.**

## Kryterium dostępu numer 7

**Wnioskodawca zorganizuje działania sieciujące menadżerów/menadżerki PS, menadżerów/menadżerki interim oraz liderów/liderki PS, umożliwiające budowanie bazy kontaktów i wymianę doświadczeń, w tym zorganizuje ogólnopolską konferencję podsumowującą efekty projektu, w porozumieniu z Departamentem Ekonomii Społecznej MRPiPS**

Realizowane w ramach projektu działania polegać będą na budowaniu sieci kontaktów pomiędzy specjalistami/specjalistkami w dziedzinie zarządzania PS, dzięki czemu będą oni mogli kontynuować współpracę i wymianę doświadczeń także po zakończeniu realizacji projektu.

Kryterium weryfikowane na podstawie zapisów wniosku o dofinansowanie projektu.

**Treść wniosku o dofinansowanie w części dotyczącej spełniania niniejszego kryterium może być uzupełniana lub poprawiana w zakresie dotyczącym opisu tego kryterium.**

## Kryterium dostępu numer 8

### **Wnioskodawca zapewni do realizacji projektu odpowiedni potencjał kadrowy, w tym m.in. minimum:**

- specjalistę/specjalistkę posiadającego/cą minimum 2-letnie doświadczenie w zakresie diagnozowania potrzeb dotyczących budowania kompetencji zawodowych,
- specjalistów posiadających udokumentowane 3-letnie doświadczenie w zarządzaniu MŚP, w tym minimum jednego specjalistę/specjalistkę posiadającego/posiadającą doświadczenie w zarządzaniu PES/PS,
- specjalistów posiadających udokumentowane, co najmniej 3-letnie doświadczenie w pracy w obszarze podnoszenia kompetencji biznesowych (polegające np. na prowadzeniu szkoleń w tym obszarze, doradztwa biznesowego, coachingu, tutoring, etc.), w tym minimum jednego/jedną specjalistę/specjalistkę posiadającego/posiadającą udokumentowane doświadczenie w zakresie podnoszenia kompetencji biznesowych w obszarze PES/PS.

## Kryterium dostępu numer 8 (cd.)

Przedmiotowe kryterium wynika z konieczności zapewnienia rzetelnej i prawidłowej realizacji działań projektowych przez wnioskodawcę, wynikającej z wiedzy i doświadczenia zawodowego w obszarze podnoszenia kompetencji biznesowych.

Charakter typu operacji implikuje także konieczność zapewnienia kadry posiadającej doświadczenie w praktyce zarządzania przedsiębiorstwem, w tym PES lub PS.

Kryterium weryfikowane na podstawie zapisów wniosku o dofinansowanie projektu.

**Treść wniosku o dofinansowanie w części dotyczącej spełniania niniejszego kryterium może być uzupełniana lub poprawiana w zakresie dotyczącym opisu tego kryterium.**

## Kryterium dostępu numer 9

**Wnioskodawca zobowiąże się do współpracy na wszystkich etapach projektu z Departamentem Ekonomii Społecznej w Ministerstwie Rodziny, Pracy i Polityki Społecznej. Wnioskodawca zapewni utworzenie i obsługę (w szczególności: merytoryczną, techniczną, finansową i organizacyjną) Komitetu Sterującego, którego członkami będą co najmniej:**

- wnioskodawca,
- partnerzy,
- przedstawiciele Departamentu Ekonomii Społecznej w MRPiPS,
- co najmniej 2 przedstawiciele PS niebędących liderem lub partnerem w projekcie
- oraz przedstawiciel KKRES

**Zaproszenie do udziału w pracach KS zostanie także przekazane beneficjentowi projektu wyłonionego przez MRPiPS w naborze pn. Wsparcie samoorganizacji i potencjału przedsiębiorstw społecznych. W skład komitetu sterującego wejdą również, w roli obserwatorów przedstawiciele Instytucji Zarządzającej FERS w MFiPR oraz Departamentu Wdrażania EFS w MRPiPS.**

## Kryterium dostępu numer 9 (cd.)

Kryterium wynika z konieczności zachowania spójności z kierunkami interwencji w ramach krajowej polityki publicznej w zakresie ekonomii społecznej, przewidzianymi w KPRES.

Kryterium weryfikowane na podstawie zapisów wniosku o dofinansowanie projektu.

**Treść wniosku o dofinansowanie w części dotyczącej spełniania niniejszego kryterium może być uzupełniana lub poprawiana w zakresie dotyczącym opisu tego kryterium.**

## Kryterium dostępu numer 10

**Wnioskodawca zapewni, że projekt realizowany będzie co najmniej 30 miesięcy.**

Ze względu na charakter projektu, obejmujący także fazę diagnozowania potrzeb oraz przygotowania programu, projekt powinien obejmować okres 30 miesięcy, umożliwiając przeprowadzenie pilotażowego wsparcia przewidzianego w projekcie, a jednocześnie uruchomienie drugiego naboru w typie projektu pn. *Zapewnienie kadrze PS możliwości podnoszenia kwalifikacji zwłaszcza w obszarze prowadzonej działalności gospodarczej oraz zarządzania.*

Kryterium weryfikowane na podstawie zapisów wniosku o dofinansowanie projektu.

**Treść wniosku o dofinansowanie w części dotyczącej spełniania niniejszego kryterium może być uzupełniana lub poprawiana w zakresie dotyczącym opisu tego kryterium.**

## Kryterium dostępu numer 11

**Wnioskodawca zobowiązuje się do zachowania trwałości projektu poprzez zbudowanie bazy kontaktów do menadżerów/menadżerek interim i wdrożenie oferty wsparcia menadżerów/menadżerek interim dla PS w swojej działalności (dopuszczalne są zasady komercyjne) przez minimum 2 lata po zakończeniu realizacji projektu**

Przygotowanie zespołu menadżerów/menadżerek interim w projekcie i pilotażowe wdrożenie wsparcia posłuży do przygotowania nowej oferty na rynku usług dla przedsiębiorstw społecznych, zapewniając trwałość rezultatów projektu.

Kryterium weryfikowane na podstawie zapisów wniosku o dofinansowanie projektu.

**Treść wniosku o dofinansowanie w części dotyczącej spełniania niniejszego kryterium może być uzupełniana lub poprawiana w zakresie dotyczącym opisu tego kryterium.**



## Kryteria dostępu numer 12

### **Wnioskodawca zobowiązuje się do zlecenia min. 10% usług zlecanych w ramach projektu przedsiębiorstwom społecznym**

Poprzez stosowanie społecznie odpowiedzialnych zamówień publicznych zamawiający mogą osiągać dodatkowe korzyści społeczne wynikające z zaangażowania PS, np. polegające na zaangażowaniu w świadczenie usług na rzecz wnioskodawcy pracowników PS zagrożonych wykluczeniem społecznym, a także promocji aspektów społecznych zamówień publicznych wśród adresatów działań projektowych.

Kryterium weryfikowane na podstawie zapisów wniosku o dofinansowanie projektu.

**Treść wniosku o dofinansowanie w części dotyczącej spełniania niniejszego kryterium może być uzupełniana lub poprawiana w zakresie dotyczącym opisu tego kryterium.**

## Kryterium premiujące

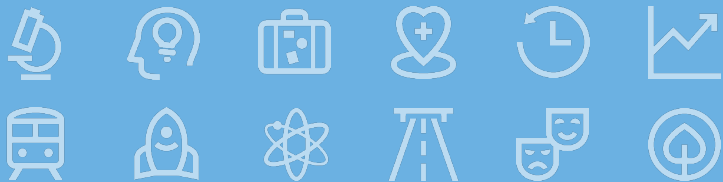
**Wnioskodawca zapewni, że do realizacji projektu zostanie zatrudniona osoba z niepełnosprawnością w wymiarze co najmniej 1/2 etatu, przez co najmniej połowę okresu realizacji projektu**

Kryterium ma na celu promowanie zaangażowania osób z niepełnosprawnością w projektach współfinansowanych ze środków Unii Europejskiej.

Osoba z niepełnosprawnością to osoba w rozumieniu Wytycznych dotyczących realizacji zasad równościowych w ramach funduszy unijnych na lata 2021-2027.

**Kryterium weryfikowane na podstawie treści złożonego wniosku o dofinansowanie projektu.**

Koszt wynagrodzenia osoby z niepełnosprawnością może być kwalifikowany zarówno w ramach kosztów pośrednich, jak i bezpośrednich projektu.



## Fundusze Europejskie

# Odpowiedzi na najczęściej zadawane pytania dotyczące konkursu nr FERS.04.13-IP.06-0002/24

Akademia Menadżera Przedsiębiorstwa Społecznego



Fundusze Europejskie  
dla Rozwoju Społecznego



Rzeczpospolita  
Polska

Dofinansowane przez  
Unię Europejską



Ministerstwo Rodziny,  
Pracy i Polityki Społecznej

# Pytanie 1

## ■ Pytanie:

**Zważywszy na cel szczegółowy FERS nr EFS+.CP4.K wskazany w Regulaminie wyboru projektu, mam pytanie czy intencją ION jest to, aby wybrany wnioskodawca wspierał w ramach projektu wyłącznie (lub głównie) Przedsiębiorstwa Społeczne zarejestrowane w Rejestrze Jednostek Pomocy Społecznej jako te, których celem działalności jest „realizacja usług społecznych”?**

## ■ Odpowiedź:

W regulaminie wyboru projektu nr FERS.04.13-IP.06-002/24 nie wprowadzono ograniczenia, iż preferencje w dostępie do wsparcia mają mieć PS, których celem działania jest realizacja usług społecznych.

## Pytanie 2

### ■ Pytanie:

**Czy kosztem kwalifikowanym jako koszt bezpośredni może być koszt ubezpieczenia OC menedżera-interim zaangażowanego do świadczenia usług wsparcia w PS w ramach pilotażu”?**

### ■ Odpowiedź:

Zgodnie z Wytycznymi kwalifikowalności wydatkami niekwalifikowalnymi są m.in.:

- koszty składek i opłat fakultatywnych na rzecz personelu projektu, niewymaganych obowiązującymi przepisami prawa, chyba że:
  - i) zostały przewidziane w regulaminie pracy lub regulaminie wynagradzania lub innych właściwych przepisach prawa pracy,
  - ii) zostały wprowadzone co najmniej sześć miesięcy przed złożeniem wniosku o dofinansowanie projektu,
  - iii) potencjalnie obejmują wszystkich pracowników, a zasady ich przyznawania są takie same w przypadku personelu projektu oraz pozostałych pracowników beneficjenta

## Pytanie 3

### ■ Pytanie:

**Czy wsparcie udzielane Przedsiębiorstwom Społecznym w ramach tego działania – szkolenia, doradztwo, wsparcie menedżera interim (niezależnie od formy – poniesienia kosztów przez Wnioskodawcę) będzie stanowiło pomoc de minimis dla PS?**

### ■ Odpowiedź:

TAK. Wsparcie udzielone Przedsiębiorstwom Społecznym w ramach konkursu nr FERS.04.13-IP.06-002/24 pn. „Akademia Menadżera Przedsiębiorstwa Społecznego” będzie stanowiło pomoc de minimis dla PS.

## Pytanie 4

■ Pytanie:

**Czy w przypadku projektu partnerskiego łączącego potencjał partnerów kryterium uznaje się za spełnione jeżeli w kadrze projektu partnerów będą w/w osoby czy też oczekują Państwo, że będzie to kadra lidera ?**

■ Odpowiedź:

Kryterium dostępu wskazanego w Regulaminie naboru jako 8, tj.:

- „Wnioskodawca zapewni do realizacji projektu odpowiedni potencjał kadrowy, w tym m.in. minimum:
- specjalistę/specjalistkę posiadającego/cą minimum 2-letnie doświadczenie w zakresie diagnozowania potrzeb dotyczących budowania kompetencji zawodowych,
- specjalistów posiadających udokumentowane 3-letnie doświadczenie w zarządzaniu MŚP, w tym minimum jednego specjalistę/specjalistkę posiadającego/posiadającą doświadczenie w zarządzaniu PES/PS,
- specjalistów posiadających udokumentowane, co najmniej 3-letnie doświadczenie w pracy w obszarze podnoszenia kompetencji biznesowych (polegające np. na prowadzeniu szkoleń w tym obszarze, doradztwa biznesowego, coachingu, tutoringu, etc.), w tym minimum jednego/jedną specjalistę/specjalistkę posiadającego/posiadającą udokumentowane doświadczenie w zakresie podnoszenia kompetencji biznesowych w obszarze PES/PS.”.

## Pytanie 4 (cd.)

Zgodnie z Zasadami finansowania Programu FERS partnerstwo zawiązywane jest w celu wspólnej realizacji projektu, a każdy z partnerów wnosi do projektu zasoby ludzkie, organizacyjne, techniczne lub finansowe.

Potencjał wnioskodawcy i partnerów wykazywany jest przez wnioskodawcę w kontekście m.in. oceny zdolności do efektywnej realizacji projektu jako opis zasobów jakimi dysponuje i jakie zaangażuje w realizację projektu oraz opis doświadczenia. Wnioskodawca powinien w tym zakresie opisać partnerstwo nawiązane do realizacji projektu i możliwość korzystania z doświadczenia i zasobów wszystkich podmiotów tworzących dane partnerstwo.

Zgodnie z kryterium nr 2 Wnioskodawcą musi być podmiot ekonomii społecznej posiadający co najmniej pięcioletnie udokumentowane doświadczenie we wspieraniu oraz realizacji usług doradczych lub szkoleniowych w obszarze zarządzania podmiotami ekonomii społecznej lub przedsiębiorstwami. Jednocześnie zgodnie z Zasadami finansowania programu Fundusze Europejskie dla Rozwoju Społecznego 2021-2027 - Partnerem wiodącym (liderem partnerstwa) może być wyłącznie podmiot, który dysponuje potencjałem ekonomicznym zapewniającym prawidłową realizację projektu partnerskiego.



## Pytanie 4 (cd.)

Należy również pamiętać, że udział partnerów nie może polegać jedynie na wniesieniu zasobów. Partnerstwo polega bowiem na wspólnej realizacji projektu.

Zgodnie z przepisem art. 39 ust. 14 ustawy wdrożeniowej zabronione jest wzajemne świadczenie usług, oferowanie towarów czy wykonywanie robót budowlanych w ramach zawiązanego partnerstwa.

W projektach partnerskich nie może mieć również miejsca sytuacja, w której lider projektu będzie angażował do projektu pracowników partnera i odwrotnie. Podział zadań w partnerstwie powinien być powiązany z potencjałem i zasobami jakie dany partner może wnieść do partnerstwa i tym samym realizacji projektu.

Powyższy zakaz oznacza, że lider projektu do realizacji swojego zadania nie może angażować na umowę o pracę lub umowę cywilnoprawną pracowników zatrudnionych przez partnerów. Personel ten może być zaangażowany do projektu wyłącznie w ramach zasobów kadrowych partnera do realizacji przypisanych mu zadań. Np. jeżeli partner w projekcie ma doświadczenie i specjalistę/specjalistkę posiadającego/cą minimum 2-letnie doświadczenie w zakresie diagnozowania potrzeb dotyczących budowania kompetencji zawodowych a w projekcie takie zadania są planowane, to nie ma uzasadnienia dla powierzania tego zadania np. liderowi projektu, którego doświadczenie w tym obszarze jest znikome. Jeżeli jednak zadanie to mimo wszystko zostanie przypisane do lidera to nie będzie mógł on zatrudnić do jego realizacji pracowników partnera projektu, nawet tych którzy nie realizują zadań związanych z tym projektem

## Pytanie 5

■ Pytanie:

**Czy projekt może trwać powyżej 30 miesięcy np. 36 mc-y ?**

■ Odpowiedź:

Kryterium dostępu nr 10, tj. „Wnioskodawca zapewni, że projekt realizowany będzie co najmniej 30 miesięcy”, mówi o tym, iż projekt ze względu na charakter obligatoryjnych zadań do realizacji w ramach projektu, obejmujących m.in. fazę diagnozowania potrzeb oraz przygotowania programu a także przeprowadzenie pilotażowego wsparcia PS powinien obejmować okres minimum 30 miesięcy. W oparciu o to założenie co do długości projektu szacowana była wartość środków przeznaczonych na działania dotyczące Akademii Menadżera.

W przypadku, gdy z Państwa wiedzy i doświadczenia wynika, iż na realizację wszystkich obligatoryjnych działań potrzebny będzie dłuższy okres realizacji projektu, np. 36 miesięcy, będzie to akceptowane. Należy przy tym pamiętać, iż kwota przeznaczona na dofinansowanie projektu, w związku z dłuższym okresem jego realizacji nie może być wyższa niż wskazana w regulaminie naboru, a także okres jego realizacji nie może przekroczyć 31.12.2029 r.



## Fundusze Europejskie



Fundusze Europejskie  
dla Rozwoju Społecznego



Rzeczpospolita  
Polska

Dofinansowane przez  
Unię Europejską



Ministerstwo Rodziny,  
Pracy i Polityki Społecznej